



МУНИЦИПАЛЬНОЕ ОБРАЗОВАНИЕ  
"НОВОДЕВЯТКИНСКОЕ СЕЛЬСКОЕ ПОСЕЛЕНИЕ"  
ВСЕВОЛОЖСКОГО МУНИЦИПАЛЬНОГО РАЙОНА  
ЛЕНИНГРАДСКОЙ ОБЛАСТИ

188661, Ленинградская область, Всеволожский район, дер. Новое Девяткино, дом 57, оф. 83, тел./факс (812) 595-74-44

**СОВЕТ ДЕПУТАТОВ**

Губернатору Ленинградской области  
Александру Юрьевичу Дрозденко

КОПИИ:

Руководителю Управления Федеральной службы  
по надзору в сфере защиты прав потребителей и  
благополучия человека по Ленинградской  
области – Главному государственному  
санитарному врачу по Ленинградской области  
О.А. Историк  
[lenobl@47.rospotrebnadzor.ru](mailto:lenobl@47.rospotrebnadzor.ru)

Ленинградскому межрайонному  
природоохранному прокурору -  
старшему советнику юстиции  
В. И. Мутьеву  
[plo-prioda@prok47.ru](mailto:plo-priroda@prok47.ru)

Генеральному директору  
ПАО «Трест «Севэнергострой»  
А.П. Глушенкову  
[info@sevenerg.sbp.ru](mailto:info@sevenerg.sbp.ru)

Уважаемый Александр Юрьевич!

Мы, депутаты Совета депутатов МО «Новодевяткинское сельское поселение» Всеволожского района Ленинградской области, вынуждены обратиться к Вам за помощью в связи с незаконной деятельности на территории д. Новое Девяткино мусоросжигательного завода. Наше обращение к Вам основано на многочисленных жалобах жителей и нашей большой обеспокоенностью возможной экологической катастрофой.

По имеющимся сведениям, сжиганием мусора уже в течение нескольких месяцев занимается ООО "ПЕТРОСЕРВИС" без оформления надлежащей лицензии. ООО "ПЕТРОСЕРВИС" является субарендатором земельного участка с кадастровым номером 47:07:0722001:29775, площадью 3000м<sup>2</sup>, по адресу: Ленинградская область, Всеволожский район, дер. Новое Девяткино, территория Северной ТЭЦ, принадлежащем на праве собственности ПАО «Трест «Севэнергострой», ИНН 7825333010, номер государственной регистрации права 47:07:0722001:29775-47/012/2017-1 от 31.05.2017.

ООО "ПЕТРОСЕРВИС" осуществляет деятельность по сбору, транспортированию, обработке, утилизации, обезвреживанию, размещению отходов I-IV класса опасности (в части сбора, транспортирования отходов I-IV класса опасности, обработки и обезвреживания отходов III-IV классов опасности) в том числе: отходы очистки накопительных баков мобильных

туалетных кабин; отходы коммунальные жидкие неканализованных объектов водопотребления; зола от сжигания биологических отходов содержания, убоя и переработки животных; зола от сжигания медицинских отходов, содержащая преимущественно оксиды кремния и кальция; лампы ртутные, ртутно-кварцевые, люминесцентные, потерявшие потребительские свойства.

В соответствии с правилами землепользования и застройки на производственную часть территории муниципального образования «Новодевяткинское сельское поселение» Всеволожского муниципального района Ленинградской области (утверждены решением Совета депутатов МО «Новодевяткинское сельское поселение» от 17.09.2014 № 39/01-07) (далее – ПЗЗ) Участок расположен в зоне производственных предприятий IV-V классов опасности. В указанной зоне возможно размещение комплексов производственных, коммунальных предприятий, складских баз не выше IV класса опасности, с низкими уровнями шума и загрязнения, допускающими размещение объектов общественно-деловой застройки.

Деятельность ООО «ПЕТРОСЕРВИС» по сжиганию отходов осуществляется бесконтрольно, поэтому велика вероятность, что в процессе сбора и транспортировки отходов сжигаются отходы I-V классов опасности.

Таким образом, на территории многотысячного населенного пункта, в непосредственной близости от жилых домов (около 700 метров), незаконно функционирует производство представляющее угрозу жизни и здоровью граждан.

На основании всего вышеизложенного, просим Вас взять под личный контроль вопрос прекращения незаконной деятельности мусоросжигательного завода в границах муниципального образования «Новодевяткинское сельское поселение» Всеволожского района Ленинградской области.

Приложения:

1. Заключение администрации муниципального образования «Новодевяткинское сельское поселение» – на 1 листе;
2. Выписка из Правил землепользования и застройки на производственную часть территории муниципального образования «Новодевяткинское сельское поселение» Всеволожского муниципального района Ленинградской области, утвержденных Решением № 39/01-07 от 17.09.2014 – на 2 листах;
3. Выкопировка из Правил землепользования и застройки на селитебную часть территории муниципального образования «Новодевяткинское сельское поселение» Всеволожского муниципального района Ленинградской области, утвержденных решением Совета депутатов от 17.09.2014 № 39/01-07 – на 1 листе.

С уважением,  
глава муниципального образования  
МО «Новодевяткинское сельское поселение»

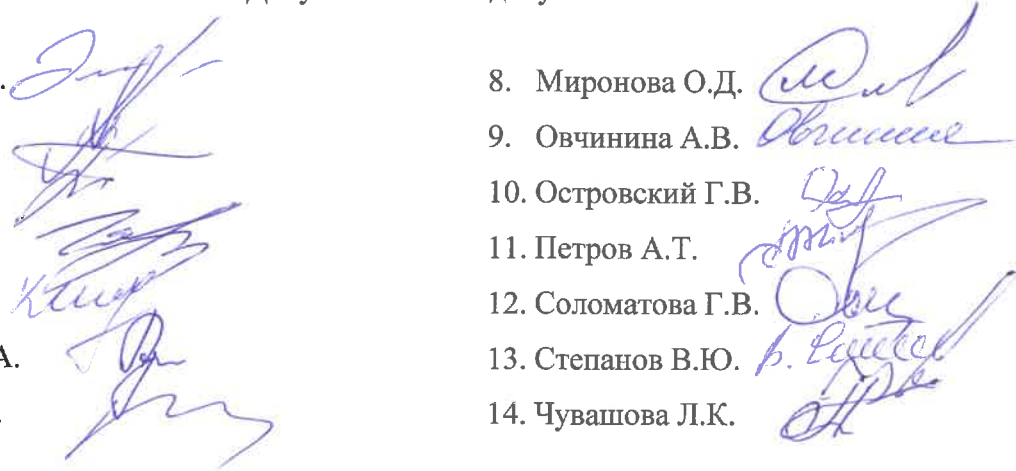


Д.А. Майоров

Депутаты Совета депутатов:

1. Айвазян Ж. Д.
2. Ананьев К. В.
3. Баранов Л.Ю.
4. Гарбуль Н.Н.
5. Крейдич Л.И.
6. Кузенкова О.А.
7. Кузнецов Е.В.

8. Миронова О.Д.
9. Овчинина А.В.
10. Островский Г.В.
11. Петров А.Т.
12. Соломатова Г.В.
13. Степанов В.Ю.
14. Чувашова Л.К.



**Выписка из Правил землепользования и застройки на производственную часть территории муниципального образования «Новодевяткинское сельское поселение» Всеволожского муниципального района Ленинградской области, утвержденных Решением № 39/01-07 от 17.09.2014**

**§2. Производственные зоны**

**Статья 34. Зона производственных предприятий IV-V классов опасности**

1. Обозначение: П1

2. Цели выделения зоны:

- обеспечение правовых условий формирования комплексов производственных, коммунальных предприятий, складских баз не выше IV класса опасности, с низкими уровнями шума и загрязнения, допускающими размещение объектов общественно-деловой застройки;

- обеспечения правовых условий развития необходимых объектов инженерной и транспортной инфраструктур.

3. На территории данной зоны допускается широкий спектр коммерческих услуг, сопровождающих производственную деятельность. Сочетание различных видов разрешенного использования недвижимости в единой зоне возможно только при условии соблюдения нормативных санитарных требований.

4. Виды разрешенного использования земельных участков и объектов капитального строительства:

	<b>Основные виды разрешённого использования</b>
1.	Размещение производств не выше IV – V классов опасности
2.	Размещение складов не выше IV – V классов опасности
3.	Размещение предприятий оптовой торговли
4.	Размещение бизнес-центров
5.	Размещение объектов делового и финансового назначения (офисов, представительств и т.п.)
6.	Размещение административных учреждений
7.	Размещение жилищно-эксплуатационных и аварийно-диспетчерских служб
8.	Размещение спортивных сооружений закрытого типа
9.	Размещение спортивных сооружений открытого типа (с трибунами для зрителей вместимостью до 500 мест)
10.	Размещение объектов гражданской обороны и предотвращения чрезвычайных ситуаций
11.	Размещение пожарных депо
12.	Размещение объектов железнодорожного транспорта
13.	Размещение автозаправочных станций
14.	Размещение газонаполнительных станций
15.	Размещение предприятий автосервиса
16.	Размещение гаражей и стоянок автотранспорта
17.	Размещение дорог
18.	Размещение хозяйственных построек и площадок
19.	Размещение объектов инженерно-технического обеспечения
	<b>Вспомогательные виды разрешённого использования</b>
20.	Размещение объектов благоустройства
21.	Размещение стоянок легкового автотранспорта вместимостью до 300 машино-мест
22.	Размещение велостоянок

5. Предельные размеры земельных участков и предельные параметры разрешенного строительства, реконструкции объектов капитального строительства:

№	Параметры	Предельные значения
1.	Минимальная площадь земельного участка	не менее суммы площади, занимаемой существующим или размещаемым на земельном участке объектом капитального строительства и озелененными территориями, автостоянками, проездами и иными вспомогательными объектами, предназначенными для его обслуживания и эксплуатации, требуемыми в соответствии с Правилами землепользования и застройки, техническими регламентами и нормативами градостроительного проектирования
2.	Минимальные отступы зданий, строений, сооружений:	
	- от границ земельных участков	устанавливается в соответствии со статьей <a href="#">28</a> Правил землепользования и застройки
	- от красных линий улиц	6 м (в случае если сложившаяся застройка в пределах улицы располагается по красной линии, то допускается размещение строящихся зданий, строений, сооружений по красной линии)
	- от красных линий проездов	4 м (в случае если сложившаяся застройка в пределах проезда располагается по красной линии, то допускается размещение строящихся зданий, строений, сооружений по красной линии)
3.	Максимальная высота зданий, строений, сооружений на территории земельного участка	устанавливается в соответствии со статьей <a href="#">30</a> Правил землепользования и застройки
4.	Максимальный класс опасности (по санитарной классификации) объектов капитального строительства	IV
5.	Минимальная доля озелененной территории земельного участка	устанавливается в соответствии со статьей <a href="#">29</a> Правил землепользования и застройки
6.	Минимальное количество мест на погрузочно-разгрузочных площадках на территории земельного участка	устанавливается в соответствии со статьей <a href="#">32</a> Правил землепользования и застройки
7.	Минимальное количество мест для хранения (технологического отстоя) грузового автотранспорта на территории земельного участка	устанавливается в соответствии со статьей <a href="#">33</a> Правил землепользования и застройки
8.	Максимальная суммарная площадь зданий, строений, сооружений (помещений), занимаемых объектами вспомогательных видов разрешенного использования	50 % общей площади зданий, строений, сооружений, расположенных на территории соответствующего земельного участка, включая подземную часть

Выписка верна:

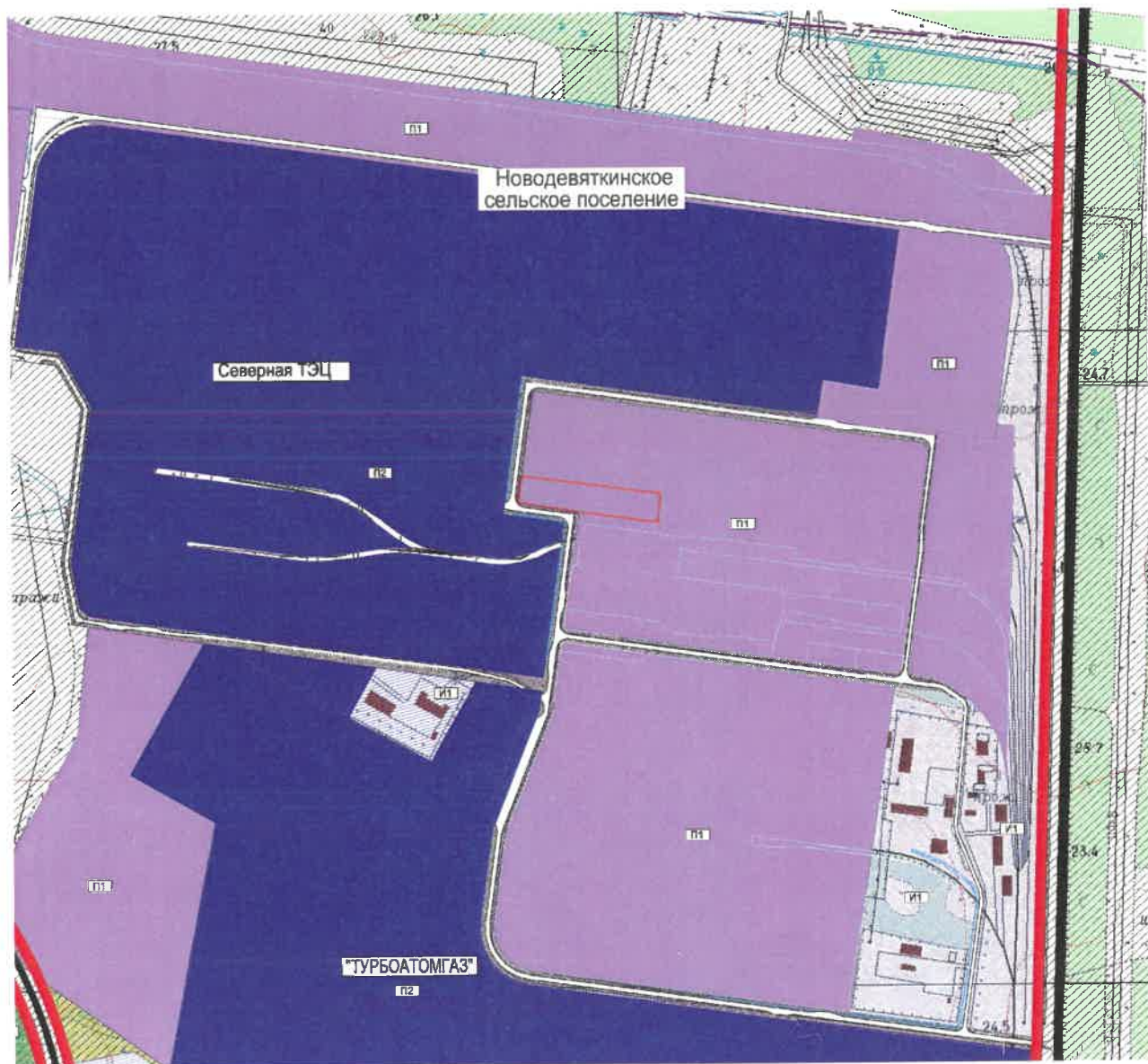
Начальник сектора по архитектуре,  
градостроительству и землеустройству



Н.А. Горбина

Тел.: (812) 595-74-44

**Выкопировка из Правил землепользования и застройки  
на селитебную часть территории муниципального образования  
«Новодевяткинское сельское поселение»  
Всеволожского муниципального района Ленинградской области,  
утвержденных решением Совета депутатов от 17.09.2014 № 39/01-07**



- граница земельного участка с кадастровым номером **47:07:0722001:29775**, площадью 9415 кв.м., категорией земель – «земли населенных пунктов», видом разрешенного использования - «для эксплуатации производственной базы», расположенного по адресу: Ленинградская область, Всеволожский район, Новодевяткинское сельское поселение, д. Новое Девяткино, территория Северной ТЭЦ.

Начальник сектора по архитектуре,  
градостроительству и землеустройству

Тел.: (812) 595-74-44

Н.А. Горбина



## АДМИНИСТРАЦИЯ

МУНИЦИПАЛЬНОЕ ОБРАЗОВАНИЕ  
«НОВОДЕВЯТКИНСКОЕ  
СЕЛЬСКОЕ ПОСЕЛЕНИЕ»

ВСЕВОЛОЖСКОГО  
МУНИЦИПАЛЬНОГО РАЙОНА  
ЛЕНИНГРАДСКОЙ ОБЛАСТИ

188661, дер. Новое Девяткино, дом 57, оф. 83-84  
Всеволожский район, Ленинградская область  
Тел./факс (812) 595-74-44, (813-70) 65-560

12 04 20 18 г. № 817/12  
На № \_\_\_\_\_ от \_\_\_\_\_ 20 \_\_\_\_ г.

В Совет депутатов  
МО «Новодевяткинское сельское  
поселение» Всеволожского  
муниципального района Ленинградской  
области

### ЗАКЛЮЧЕНИЕ

В соответствии с правилами землепользования и застройки на производственную часть территории муниципального образования «Новодевяткинское сельское поселение» Всеволожского муниципального района Ленинградской области (утверждены решением Совета депутатов МО «Новодевяткинское сельское поселение» от 17.09.2014 № 39/01-07) (далее – ПЗЗ), земельный участок площадью 9415 кв.м., расположенный по адресу: Ленинградская область, Всеволожский район, дер. Новое Девяткино, территория Северной ТЭЦ, производственная база, 1-й проезд, участок №13 (адрес согласно выписке из ЕГРН – Ленинградская область, Всеволожский район, д. Новое Девяткино, территория Северной ТЭЦ), с кадастровым номером 47:07:0722001:29775 относится к территориальной зоне «П1» - зона производственных предприятий IV-V классов опасности. Категория земель: земли населенных пунктов. Разрешенное использование: для размещения промышленных объектов; по документу - для эксплуатации производственной базы.

Зона «П1» выделена для обеспечения правовых условий формирования комплексов производственных, коммунальных предприятий, складских баз не выше IV класса опасности, с низкими уровнями шума и загрязнения и для обеспечения правовых условий развития необходимых объектов инженерной и транспортной инфраструктур.

Таким образом, использование Участка для размещения производственных комплексов, предприятий, складских баз I, II, III класса опасности недопустимо.

Начальник сектора по архитектуре,  
градостроительству и землеустройству

Н.А. Горбина

8(812)595-74-44